

PROTOCOL D'ACTUACIÓ MUNICIPAL DAVANT UNA POSSIBLE SITUACIÓ DE CONFINAMENT TERRITORIAL PER COVID-19

- **Objectiu**

La finalitat d'aquest document és establir, en el marc de la legislació en matèria de protecció civil i emergències, uns criteris homogenis d'actuació de les entitats locals davant una possible evolució negativa de la crisi sanitària ocasionada per la COVID-19, a causa de l'increment de nombre de persones contagiades, que exigisca l'adopció de mesures extraordinàries i urgents en el municipi, com la limitació de la llibertat de deambular de la població civil en un determinat espai territorial i per un temps definit, així com per exemple, entre altres, coordinar l'acció dels diferents organismes que puguen participar en el desenvolupament dels plans d'actuació.

- **Marc jurídic i competències municipals en matèria de protecció civil**

Les competències municipals en matèria de protecció civil en la legislació de règim local estan previstes en l'article 25.2.c) de Llei 7/1985, de 2 d'abril, reguladora de les bases del règim local.

Per la seua part, l'article 21.1.m) de la mateixa Llei 7/1985 estableix que correspon a l'alcalde o alcaldessa "adoptar personalment, i sota la seua responsabilitat, en cas de catàstrofe o d'infortunis públics o greu risc d'aquests, les mesures necessàries i adequades, i donar compte immediatament al Ple".

En aqueix sentit, l'article 21.i) de la Llei 7/1985 estableix i atribueix a l'alcalde o alcaldessa "exercir la prefectura de la policia local".

Com a complement del punt anterior, l'article 29 de la Llei 17/2017, de coordinació de policies locals de la Comunitat Valenciana, incardina la policia local "sota la superior autoritat i dependència directa de la persona titular de l'alcaldia o de la regidoria en qui delegue".

L'article 17.1. de la Llei 17/2015, de 9 de juliol, del sistema nacional de protecció civil, estableix que "tindran la consideració de serveis públics d'intervenció i assistència en emergències de protecció civil, les Forces i Cossos de Seguretat", entre d'altres.

En el marc general competencial, la Llei orgànica 2/1986, de 13 de març, de Forces i Cossos de Seguretat, fixa en l'article 53.1.f) com a funció de la policia local la "prestació d'auxili, en els casos d'accident, catàstrofe o calamitat pública, participant en la forma prevista en les lleis, en l'execució dels plans de protecció civil".

- **Plans territorials enfront d'emergències**

Els plans territorials són documents que estableixen, d'una manera general, la forma en la qual s'estructuraran i organitzaran els recursos per a fer front a les emergències que puguen donar-se en un determinat àmbit territorial. Aquests plans poden ser: de comunitat autònoma, municipals i supramunicipals.

En l'àmbit autonòmic, la Comunitat Valenciana disposa del Pla territorial d'emergència, aprovat per Decret 119/2013, de 13 de setembre, del Consell, pel qual s'aprova el Pla territorial d'emergència de la Comunitat Valenciana.

En el marc d'aquest pla, com a conseqüència de la situació derivada de la pandèmia, i a l'efecte de potenciar la capacitat de resposta i coordinació, el dia 13 de març es va activar el Pla territorial d'emergència de la Comunitat Valenciana en situació d'“**Emergència 2**”, situació que continua vigent en l'actualitat.

En aquesta situació d'emergència, es constitueix el **Centre de Coordinació Operativa Integrada (CECOPI)**, així com el Comitè Assessor.

En l'àmbit municipal són els diferents plans territorials, els instruments directors en la gestió de l'emergència (en l'annex I d'aquest document s'inclou el llistat complet dels municipis de la Comunitat Valenciana amb el Pla territorial aprovat). El Centre de Coordinació Operativa Local (**CECOPAL**) és l'òrgan de coordinació de les actuacions que han de desenvolupar-se en un municipi tant en fase de preemergència com d'emergència.

El CECOPAL està compost per:

- El director del Pla.
- El Comitè Assessor.
- El Gabinet de Premsa.
- El Centre de Comunicacions.

Des del CECOPAL es dirigeixen les actuacions dels serveis municipals, s'estableixen les prioritats d'actuació en l'àmbit local (municipal o supramunicipal) i es prenen les mesures necessàries de protecció a persones i béns.

El director del CECOPAL serà la persona titular de l'Alcaldia i serà l'encarregada de realitzar les peticions de mitjans i recursos externs al CCE Generalitat / CECOPI.

Les funcions del director del CECOPAL són:

En preemergència:

- Rebre la declaració de preemergència remesa pel CCE Generalitat, alertar els recursos municipals i declarar, en el seu cas, la preemergència en l'àmbit local.
- Activar els recursos municipals que hagen de participar en el seguiment de la preemergència.
- Proporcionar informació de retorn al CCE Generalitat.

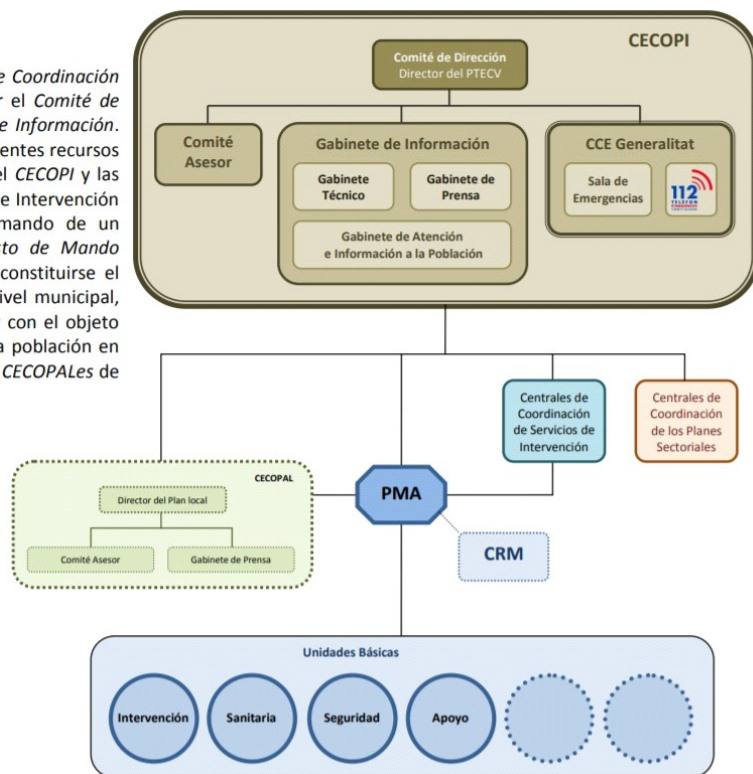
En emergència:

- Declarar l'emergència i la fi d'aquesta.
- Convocar els membres del Comitè Assessor, el Gabinet de Premsa i activar tots els serveis i recursos locals necessaris per a la gestió de l'emergència.
- Decidir en cada moment i amb el consell del Comitè Assessor, les actuacions més convenientes per a fer front a la situació d'emergència, i l'aplicació de les mesures de protecció a la població, al medi ambient, als béns i al personal adscrit al Pla d'àmbit local.
- Proposar l'ordre d'evacuació al director del PTECV, o en casos d'urgència i necessitat urgent, ordenar-la.
- Facilitar l'avituallament de queviures i articles de primera necessitat.
- Mantindre la comunicació amb el CCE Generalitat / CECOPI i sol·licitar, en el seu cas, la intervenció de mitjans i recursos externs al municipi.
- Determinar, coordinar i facilitar la informació a la població durant l'emergència.
- Establir prioritats i ordenar les actuacions necessàries per a la restitució dels serveis bàsics i la tornada a la normalitat.
- Assegurar el manteniment de l'operativitat del Pla.

L'estructura del PTECV per a la Situació d'emergència 2 és la següent i en aquesta es preveu la constitució dels CECOPALE als ajuntaments dels municipis afectats:

ESQUEMA DE LA ESTRUCTURA EN SITUACIÓN 2

En esta situación, se constituye el Centro de Coordinación Operativa Integrado (CECOPI), formado por el Comité de Dirección, El Comité Asesor y el Gabinete de Información. Al igual que en la situación anterior, los diferentes recursos movilizados al lugar de la emergencia por el CECOPI y las Centrales de Coordinación de los Servicios de Intervención se organizarán en Unidades Básicas, al mando de un Coordinador que se integrará en el Puesto de Mando Avanzado (PMA). En esta situación podrá constituirse el Centro de Recepción de Medios (CRM). A nivel municipal, para el apoyo a la estructura autonómica y con el objeto de coordinar las medidas de protección a la población en caso de emergencia, podrán constituirse los CECOPALEs de los municipios afectados por la emergencia.



- **Requisits legals**

Correspon a la persona titular de la **Conselleria de Sanitat Universal i Salut Pública** de la Generalitat Valenciana dictar Resolució per la qual s'acorden mesures addicionals a les ja existents, amb l'objectiu de frenar i pal·liar el risc de contagi o transmissió i, per tant, el nombre de casos.

Per tant, sobre la base del dictaminat en aquesta resolució, es fixaran els límits espai/temporals en els quals s'ha de moure tota l'actuació que tendeix al compliment de les mesures dictades.

Correspon a la **Conselleria de Justícia, Interior i Administració Pública** a través de l'**Agència Valenciana de Seguretat i Resposta a les Emergències**, la direcció de l'emergència, la coordinació de les actuacions dels serveis essencials i complementaris implicats en la resolució de la situació d'emergència.

Els **ajuntaments** podran dictar mesures addicionals en l'àmbit de les competències municipals: tancament de parcs i espais públics, augment dels serveis de neteja, augment dels serveis de policia local, reforç de voluntaris de protecció civil, línies d'atenció telefònica al ciutadà, informació a través de xarxes socials oficials, etc.

- **Gestió de la informació i sistemes d'avís a la població**

En el si del CECOPAL es recomana la gestió de la informació a través d'un càrrec de portaveu municipal. Es recomana l'establiment d'una periodicitat adequada a la situació i abast de l'emergència en la qual es trasllade la informació municipal necessària en prevenció de notícies falses, faules, desinformació o alarma social. Aquest càrrec de portaveu serà la interlocutora vàlida davant els mitjans de comunicació i les xarxes socials, en coordinació amb la informació pròpia de la Generalitat Valenciana (en matèria de sanitat o emergència nivell 2).

Es recomana -sense perjudici d'altres xarxes socials- la creació d'una aplicació APP o un canal de telegram, whatsapp o similar que facilite la informació municipal a la ciutadania interessada i afectada per la situació.

- **Escenaris possibles**

- ✓ ***Escenari 1. Confinament total d'un municipi.***

En aquest escenari, es preveu la restricció de l'entrada i eixida de persones d'aqueix municipi, excepte en casos justificats, que responguen a algun dels motius següents:

- Assistència a centres, serveis i establiments sanitaris.
- Compliment d'obligacions laborals, professionals, empresarials o legals.
- Retorn al lloc de residència habitual.

- Assistència a l'atenció de persones majors, menors, dependents, persones amb discapacitat o persones especialment vulnerables.
- Causa de força major o situació de necessitat.
- Qualsevol altra activitat d'anàloga naturalesa.

La circulació per carretera i vials que transcórreguen o travessen el territori d'aquest municipi estarà permesa, sempre que tinguen origen i destinació fora d'aquest.

Es preveu, a més, el tancament cautelar de determinats establiments com a centres socials, casinos, clubs, bars, restaurants (llevat que es preste servei de menjars per a portar), gimnasos i espais oberts (jardins, parcs...).

També la supressió d'activitats col·lectives com ara espectacles esportius amb assistència de públic, esdeveniments socials (noces, batejos, comunions...), assistència a llocs de culte, així com la limitació d'assistència a vetles i enterraments.

Finalment, en aquest escenari es preveu la suspensió de l'activitat educativa i formativa presencial.

ACTUACIONS A PRACTICAR EN AQUEST ESCENARI

- Corporació municipal:

- Constituir el CECOPAL, per a la gestió i seguiment de l'emergència. Realitzar reunions i rodes de premsa principalment a través de mitjans telemàtics.
- Assegurar el proveïment de béns de primera necessitat per a la població.
- Assegurar l'aprovisionament dels equips necessaris per a organismes que es constituïran en actors principals davant l'emergència en l'àmbit local com, per exemple, Policia Local, Protecció Civil... (EPIS, màscares, guants...).
- Sol·licitar, en cas necessari a través del CECOPI, ajuda d'institucions supramunicipals.

- Forces i Cossos de Seguretat (Policies Locals, Unitat Adscrita Policia de la Generalitat, Forces i Cossos de Seguretat de l'Estat):

- Compliment de les mesures acordades mitjançant Resolució de la Conselleria de Sanitat Universal i Salut Pública (tancament d'establiments, restriccions de grups...).
- Control de les vies d'accés i eixida del municipi (tant de vies principals com de secundàries).
- Control dels moviments de les persones per l'interior dels límits del terme municipal, amb l'objectiu de veure si es troben emparats aqueixos desplaçaments en els supòsits previstos en la Resolució de la Conselleria.
- Control del compliment de les mesures preexistents (ús de màscara, distanciament social, desplaçament en vehicles respectant les distàncies mínimes...).
- Denúncia de les infraccions observades, correcció de conductes imprudents.
- Auxili de persones malaltes.
- Atendre la resta de serveis ordinaris (trànsit, seguretat ciutadana, serveis humanitaris...)
- Col·laboració amb altres organismes públics (sanitat, educació...)

- *Serveis de neteja urbana:*

- Desinfecció i neteja de mobiliari urbà, així com de les zones amb superfícies amb major probabilitat de contacte (portes, baranes...).
- Desinfecció i neteja de voreres, calçades i façanes d'edificis en nuclis de població.
- Desinfecció i neteja de mitjans de transport públics.

- *Serveis mèdics:*

- Determinar focus i traçabilitat d'aquests.
- Realització de test PCR.
- Elaborar informes amb l'evolució de la pandèmia.
- Elaborar plans d'autoprotecció.
- Ajuda psicològica a malalts i familiars d'aquests.

- *Serveis educatius:*

- Implementar la teleformació.
- Seguiment a distància de necessitats formatives.
- Avaluació de l'alumnat.

- *Serveis socials:*

- Atenció i assistència a persones dependents.
- Atenció i assistència a persones especialment vulnerables o en risc d'exclusió social.
- Teleassistència i suport psicològic a persones amb necessitats especials.

- *Protecció Civil:*

- Suport a les Forces i Cossos de Seguretat.
- Col·laborar amb altres organismes (neteja urbana, assistència a persones necessitades...)

- *Mitjans de comunicació:*

- Informar la ciutadania de les noves mesures.
- Actualitzar i transmetre al veïnat del municipi l'evolució de la pandèmia.
- Comunicar mesures provisionals o eventuais preses per un temps limitat.

- *Altres organismes:*

- Seguretat privada: d'establiments, urbanitzacions i altres establiments.
- Creu Roja: les funcions establides en el marc dels convenis municipals i autonòmic, en concret, suport psicològic, posada en marxa d'albergs, atenció social, entre d'altres.
- ONG: repartiment de menjar, aigua, mantes, roba, etc., entre la població necessitada.

- Diputació Provincial: serveis de manteniment, neteja, logística.

Hem de tindre previst en aquest escenari, l'existència de persones contagiades que es troben confinades completament en els seus domicilis, i que no compten amb l'ajuda de familiars o amics per a proveir-se dels elements essencials o que els brinden ajuda en cas d'empitjorar el seu estat de salut.

Per a això s'activaran els serveis d'assistència a domicili, bé a través de Serveis Socials, Creu Roja o Protecció Civil, tenint en compte que s'ha d'evitar el contagi de les persones que acudisquen a ajudar. Per a això s'han d'establir unes mesures de seguretat que han de respectar-se (plans d'autoprotecció): deixar el menjar o útils essencials en bosses a la porta d'entrada a l'habitatge, teleassistència mèdica...

✓ **Escenari 2. Confinament total d'un municipi + UCI col·lapsada.**

En aquest escenari es preveuen totes les restriccions plantejades en l'escenari anterior, però a més, s'hi afeg el fet que les Unitats de Vigilància Intensiva es vegem col·lapsades per l'increment de casos greus entre la població.

ACTUACIONS A PRACTICAR EN AQUEST ESCENARI

A més de les previstes en l'escenari 1, s'augmentarà la prestació de serveis mèdics a persones malaltes greus. Per a això es plantejaran les següents alternatives:

- En cas que les autoritats sanitàries així ho decidisquen, secundar dins de l'àmbit municipal la instal·lació d'hospitals de campanya i hospitals provisionals en determinats punts dels municipis, aprofitant infraestructures ja creades (com per exemple, pavellons d'esport). Amb l'adequació de l'espai i la instal·lació dels equips mèdics necessaris, aquests edificis oferiran una alternativa viable als centres hospitalaris. Es buscaran pavellons esportius o zones diàfanos.
- O la medicalització d'establiments hotelers, opció que exigeix la col·laboració dels respectius propietaris.

L'existència d'un alt índex de mortalitat determinarà la instal·lació de dipòsit de cadàvers provisionals, aprofitant infraestructures de gran capacitat dels mateixos municipis.

Davant un escenari amb les característiques descrites, ha de preveure's un servei de suport psicològic, per la qual cosa s'han d'augmentar els esforços en aquest camp. Per a això s'han de reforçar els serveis sanitaris, els serveis socials i organitzacions sense ànim de lucre dedicades a aquesta labor assistencial.

És important, mantindre les mesures de seguretat i control de manera estricta, encaminades a evitar que la població incomplisca les mesures acordades.

Davant la possibilitat que hi haja persones amb un diagnòstic positiu que es troben confinades en els seus domicilis i que manquen de familiars o amics, hauran d'establir-se les mesures previstes en l'escenari 1.

✓ **Escenari 3. Confinament d'una zona determinada o d'un barri dins d'un municipi.**

Aquest escenari preveu la població amb límits a la seua llibertat de deambular, circumscrita a una zona o barri determinat.

En primer lloc, es procedirà a delimitar la zona afectada de manera clara i real. En segon lloc, ha de confirmar-se si en l'àmbit territorial afectat per la resolució es troben tots els serveis essencials per a la població.

Una vegada valorada la situació concreta, s'aplicaran les mesures previstes en l'escenari 1 i s'hi afegiran les següents:

ACTUACIONS A PRACTICAR EN AQUEST ESCENARI

- *Forces i Cossos de Seguretat (Policies Locals, Unitat Adscrita Policia de la Generalitat, Forces i Cossos de Seguretat de l'Estat):*

- En primer lloc, s'haurà de delimitar la zona afectada, és a dir, fitar l'àmbit territorial que es veu afectat per la resolució. Per a això, es fitarà amb tanques de senyalització i cinta policial, que es distribuïran de manera contínua per tot el perímetre de la zona. S'establirà un punt d'entrada a la zona i un punt d'eixida, el qual serà utilitzat per vehicles i persones.
- Aquest punt haurà d'estar permanentment vigilat per Forces i Cossos de Seguretat, a fi de verificar si l'eixida o l'entrada a la zona respon a un dels supòsits previstos en la resolució (ja esmentats en l'escenari 1). El personal encarregat de la vigilància d'aquests punts haurà de comptar amb els mitjans d'autoprotecció necessaris.
- S'habilitarà una carpa o habitacle prefabricat a l'entrada i eixida de la zona, a fi de servir de resguard per al personal de vigilància. En aquest punt s'identificarà les persones que pretenguin accedir la zona confinada o abandonar-la, es comprovaran els motius i es deixarà constància en un llibre de registre. A més, aquestes casetes o carpes hauran de comptar amb equips de desinfecció, gel hidroalcohòlic, màscares i altres equips de protecció.
- Aquest escenari servirà de punt d'intercanvi d'estrís i útils que puguen trobar-se a l'interior de la zona o barri confinat.

- *Serveis de neteja urbana:*

Procediran a la desinfecció i neteja de la zona afectada de manera diària, tant de mobiliari urbà com de superfícies de major contacte, façanes i portes de cases i edificis.

- *Serveis socials:*

- Elaborar un llistat de possibles necessitats de la població, amb útils i estrís que puguen necessitar i que no puguen trobar a l'interior de la zona confinada.
- Procurar el proveïment d'aquests elements essencials.

- Vetlar per les necessitats de les persones més necessitades o vulnerables que es troben en la zona confinada.

- *Administració educativa:*

Els centres educatius públics i privats hauran de facilitar informació i recursos a les persones confinades, amb mitjans adequats a la situació sanitària. La regidoria d'educació de l'ajuntament coordinarà les necessitats de cada centre i el seu alumnat.

- *Protecció Civil:*

Col·laborar amb les Forces i Cossos de Seguretat en l'aplicació de les mesures descrites.

- *Mitjans de comunicació:*

- Mantindre la població confinada informada de l'evolució de la crisi sanitària.
- Mantindre la resta de la població informada del desenvolupament de l'emergència en la zona afectada.

- *Altres serveis de suport:*

- Seguretat privada: d'establiments, urbanitzacions i altres establiments.
- Creu Roja: les funcions ja indicades en anteriors escenaris.
- ONG: repartiment de menjar, aigua, mantes, roba, etc., entre la població necessitada.
- Diputació Provincial: serveis de manteniment, neteja, logística.

✓ ***Escenari 4. Confinament d'un edifici o una urbanització.***

En aquest escenari, aplicarem els passos descrits en l'escenari anterior, circumscriurem les actuacions a l'àmbit de l'edifici o urbanització confinada.

En aquest cas, no és necessari establir un punt d'intercanvi, ja que s'ha de disposar en l'entrada a l'immoble o urbanització.

De la mateixa manera, tampoc ha d'establir-se un consultori mòbil, ja que existeix el recurs de desplaçar una unitat mèdica al punt, amb la finalitat de realitzar proves de diagnòstic.

A més, s'han de preveure les necessitats de les persones que es troben confinades, a fi d'evitar desplaçaments innecessaris.

- **Recursos de coordinació i informació.**
 - Aquells ajuntaments incorporats a la xarxa COMDES utilitzaran els canals de comunicació establits pel Centre de Coordinació d'Emergències de la Generalitat Valenciana.
 - S'efectuaran avisos a la població a través de xarxes socials, mitjans de comunicació i gabinet de premsa, així com locucions en vehicles de protecció civil i policia.
 - Es disposarà de senyalització informativa de zona confinada en les zones acordonades que siga necessari, així com en els vials d'accés i eixida a la població o a la zona confinada.

- **Referències normatives.**
 - Llei 17/2015, de 9 de juliol, del sistema nacional de protecció civil.
 - Llei 7/1985, de 2 d'abril, reguladora de les bases del règim local (BOE núm. 80, de 03.04.1985).
 - Llei orgànica 2/1986, de 13 de març, de Forces i Cossos de Seguretat (BOE núm. 63, de 14.03.1986).
 - Llei 13/2010, de 23 de novembre, de la Generalitat, de protecció civil i gestió d'emergències (DOGV núm. 6405, de 25.11.2010).
 - Llei 4/2017, de 3 de febrer, de la Generalitat, per la qual es crea l'Agència Valenciana de Seguretat i Resposta a les Emergències (DOGV núm. 7976, de 09.02.2017 i BOE núm. 56, de 07.03.2017).
 - Llei 17/2017, de 13 de desembre, de coordinació de policies locals de la Comunitat Valenciana (article 33) (DOGV núm. 8191, de 15.12.2017 i BOE núm. 4, de 04.01.2018).
 - Decret 67/2020, de 12 de juny, del Consell, de regulació de la seguretat humana i la coordinació de les emergències ordinàries i de protecció civil en platges de la Comunitat Valenciana (DOGV núm. 8834, de 15.06.2020).
 - Acord de 19 de juny, del Consell, sobre mesures de prevenció enfront de la COVID-19 (DOGV núm. 8841, de 20.06.2020).
 - Resolució de 17 de juliol de 2020, de la Consellera de Sanitat Universal i Salut Pública, de modificació i adopció de mesures addicionals i complementàries de l'Acord de 19 de juny, del Consell, sobre mesures de prevenció enfront de la COVID-19 (DOGV núm. 8861, de 18.07.2020).

Annex I. Municipis amb Pla territorial enfront d'emergències aprovat

Província	Comarca	MU_DENOM_VAL
A	Alacantí, l'	AGOST
A	Alacantí, l'	ALACANT
A	Alacantí, l'	BUSOT
A	Alacantí, l'	SANT VICENT DEL RASPEIG
A	Alacantí, l'	TORRE DE LES MAÇANES, LA
A	Alcoià, l'	ALCOI
A	Alcoià, l'	BANYERES DE MARIOLA
A	Alcoià, l'	IBI
A	Alcoià, l'	PENÀGUILA
A	Alcoià, l'	TIBI
A	Alt Vinalopó, l'	BENEIXAMA
A	Alt Vinalopó, l'	BIAR
A	Alt Vinalopó, l'	CAÑADA
A	Alt Vinalopó, l'	SALINAS
A	Baix Vinalopó, el	CREVILLEN
A	Baix Vinalopó, el	ELX
A	Comtat, el	AGRES
A	Comtat, el	ALCOCER DE PLANES
A	Comtat, el	ALCOLEJA
A	Comtat, el	ALFAFARA
A	Comtat, el	ALQUERIA D'ASNAR, L'
A	Comtat, el	BALONES
A	Comtat, el	BENASAU
A	Comtat, el	BENIARRÉS
A	Comtat, el	BENILLOBA
A	Comtat, el	BENILLUP
A	Comtat, el	BENIMARFULL
A	Comtat, el	BENIMASSOT
A	Comtat, el	FACHECA
A	Comtat, el	FAMORCA
A	Comtat, el	GAIANES
A	Comtat, el	GORGA
A	Comtat, el	MILLENA
A	Comtat, el	ORXA, L'
A	Comtat, el	PLANES

A	Comtat, el	QUATRETONDETA
A	Comtat, el	TOLLOS
A	Marina Alta, la	ALCALALÍ
A	Marina Alta, la	BENIARBEIG
A	Marina Alta, la	BENIDOLEIG
A	Marina Alta, la	BENIGEMBLA
A	Marina Alta, la	BENIMELI
A	Marina Alta, la	CALP
A	Marina Alta, la	CASTELL DE CASTELLS
A	Marina Alta, la	DÉNIA
A	Marina Alta, la	LLÍBER
A	Marina Alta, la	ONDARA
A	Marina Alta, la	ORBA
A	Marina Alta, la	PARCENT
A	Marina Alta, la	PEGO
A	Marina Alta, la	POBLE NOU DE BENITATXELL, EL
A	Marina Alta, la	POBLETS, ELS
A	Marina Alta, la	RÀFOL D'ALMÚNIA, EL
A	Marina Alta, la	SAGRA
A	Marina Alta, la	SANET Y NEGRALS
A	Marina Alta, la	SENIJA
A	Marina Alta, la	TORMOS
A	Marina Alta, la	VALL D'ALCALÀ, LA
A	Marina Alta, la	VALL DE LAGUAR, LA
A	Marina Alta, la	VERGER, EL
A	Marina Alta, la	XÀBIA
A	Marina Alta, la	XALÓ
A	Marina Baixa, la	BENIDORM
A	Marina Baixa, la	BENIFATO
A	Marina Baixa, la	BENIMANTELL
A	Marina Baixa, la	BOLULLA
A	Marina Baixa, la	CASTELL DE GUADALEST, EL
A	Marina Baixa, la	CONFRIDES
A	Marina Baixa, la	FINESTRAT
A	Marina Baixa, la	ORXETA
A	Marina Baixa, la	POLOP

A	Marina Baixa, la	RELLEU
A	Marina Baixa, la	SELLA
A	Marina Baixa, la	TÀRBENA
A	Marina Baixa, la	VILA JOIOSA, LA
A	Baix Segura, el	ALGORFA
A	Baix Segura, el	ALMORADÍ
A	Baix Segura, el	BENEJÚZAR
A	Baix Segura, el	BENFERRI
A	Baix Segura, el	COX
A	Baix Segura, el	MONTESINOS, LOS
A	Baix Segura, el	ORIHUELA
A	Baix Segura, el	PILAR DE LA HORADADA
A	Baix Segura, el	REDOVÁN
A	Baix Segura, el	TORREVIEJA
A	Vinalopó Mitjà, el	ASPE
A	Vinalopó Mitjà, el	ELDA
A	Vinalopó Mitjà, el	FONDÓ DE LES NEUS, EL
A	Vinalopó Mitjà, el	MONFORTE DEL CID
C	Alcalatén, l'	ATZENETA DEL MAESTRAT
C	Alcalatén, l'	BENAFIGOS
C	Alcalatén, l'	COSTUR
C	Alcalatén, l'	FIGUEROLES
C	Alcalatén, l'	LLUCENA
C	Alcalatén, l'	USERES, LES
C	Alcalatén, l'	VISTABELLA DEL MAESTRAT
C	Alcalatén, l'	XODOS
C	Alt Maestrat, l'	ALBOCÀSSER
C	Alt Maestrat, l'	ARES DEL MAESTRAT
C	Alt Maestrat, l'	BENASSAL
C	Alt Maestrat, l'	CATÍ
C	Alt Maestrat, l'	CULLA
C	Alt Maestrat, l'	TORRE D'EN BESORA, LA
C	Alt Maestrat, l'	VILAFRANCA
C	Alt Maestrat, l'	VILAR DE CANES
C	Alt Millars, l'	ARAÑUEL
C	Alt Millars, l'	ARGELITA
C	Alt Millars, l'	AYÓDAR
C	Alt Millars, l'	CIRAT

C	Alt Millars, l'	ESPADILLA
C	Alt Millars, l'	FANZARA
C	Alt Millars, l'	FUENTES DE AYÓDAR
C	Alt Millars, l'	MONTÁN
C	Alt Millars, l'	MONTANEJOS
C	Alt Millars, l'	PUEBLA DE ARENOSO
C	Alt Millars, l'	TOGA
C	Alt Millars, l'	TORRECHIVA
C	Alt Millars, l'	VALLAT
C	Alt Millars, l'	VILLANUEVA DE VIVER
C	Alt Millars, l'	ZUCAINA
C	Alt Palància, l'	ALMEDÍJAR
C	Alt Palància, l'	ALTURA
C	Alt Palància, l'	BARRACAS
C	Alt Palància, l'	BEJÍS
C	Alt Palància, l'	BENAFER
C	Alt Palància, l'	CASTELLNOVO
C	Alt Palància, l'	CAUDIEL
C	Alt Palància, l'	CHÓVAR
C	Alt Palància, l'	GAIBIEL
C	Alt Palància, l'	GELDO
C	Alt Palància, l'	HIGUERAS
C	Alt Palància, l'	JÉRICA
C	Alt Palància, l'	MATET
C	Alt Palància, l'	PAVÍAS
C	Alt Palància, l'	PINA DE MONTALGRAO
C	Alt Palància, l'	SACAÑET
C	Alt Palància, l'	SONEJA
C	Alt Palància, l'	SOT DE FERRER
C	Alt Palància, l'	TORÁS
C	Alt Palància, l'	TORO, EL
C	Alt Palància, l'	VALL DE ALMONACID
C	Alt Palància, l'	VIVER
C	Baix Maestrat, el	ALCALÀ DE XIVERT
C	Baix Maestrat, el	BENICARLÓ
C	Baix Maestrat, el	CÀLIG
C	Baix Maestrat, el	CANET LO ROIG
C	Baix Maestrat, el	POBLA DE BENIFASSÀ, LA

C	Baix Maestrat, el	ROSSELL
C	Baix Maestrat, el	SALZADELLA, LA
C	Baix Maestrat, el	SAN RAFAEL DEL RÍO
C	Baix Maestrat, el	SANT JORDI
C	Baix Maestrat, el	TRAIGUERA
C	Baix Maestrat, el	XERT
C	Plana Alta, la	BENICÀSSIM
C	Plana Alta, la	BENLLOC
C	Plana Alta, la	CABANES
C	Plana Alta, la	CASTELLÓ DE LA PLANA
C	Plana Alta, la	COVES DE VINROMÀ, LES
C	Plana Alta, la	POBLA TORNESA, LA
C	Plana Alta, la	SANT JOAN DE MORÓ
C	Plana Alta, la	SERRA D'EN GALCERAN, LA
C	Plana Alta, la	SERRATELLA, LA
C	Plana Alta, la	TORRE D'EN DOMÉNEC, LA
C	Plana Alta, la	VALL D'ALBA
C	Plana Alta, la	VILAFAMÉS
C	Plana Baixa, la	AÍN
C	Plana Baixa, la	ALCUDIA DE VEO
C	Plana Baixa, la	ALFONDEGUILLA
C	Plana Baixa, la	ALQUERIES, LES
C	Plana Baixa, la	ARTANA
C	Plana Baixa, la	ESLIDA
C	Plana Baixa, la	LLOSA, LA
C	Plana Baixa, la	MONCOFA
C	Plana Baixa, la	ONDA
C	Plana Baixa, la	RIBESALBES
C	Plana Baixa, la	SUERA
C	Plana Baixa, la	TALES
C	Plana Baixa, la	VILAVELLA, LA
C	Plana Baixa, la	XILXES
C	Ports, els	MORELLA
V	Camp de Morvedre, el	ALBALAT DELS TARONGERS
V	Camp de Morvedre, el	ALFARA DE LA BARONIA
V	Camp de Morvedre,	ALGAR DE PALANCIA

	el	
V	Camp de Morvedre, el	ALGÍMIA D'ALFARA
V	Camp de Morvedre, el	BENAVITES
V	Camp de Morvedre, el	BENIFAIRÓ DE LES VALLS
V	Camp de Morvedre, el	CANET D'EN BERENGUER
V	Camp de Morvedre, el	ESTIVELLA
V	Camp de Morvedre, el	FAURA
V	Camp de Morvedre, el	GILET
V	Camp de Morvedre, el	QUARTELL
V	Camp de Morvedre, el	SAGUNT
V	Camp de Morvedre, el	TORRES TORRES
V	Camp de Túria, el	BENISSANÓ
V	Camp de Túria, el	BÉTERA
V	Camp de Túria, el	CASINOS
V	Camp de Túria, el	DOMEÑO
V	Camp de Túria, el	MARINES
V	Camp de Túria, el	NÀQUERA
V	Camp de Túria, el	OLOCAU
V	Camp de Túria, el	SAN ANTONIO DE BENAGÉBER
V	Camp de Túria, el	SERRA
V	Canal de Navarrés, La	BOLBAITE
V	Canal de Navarrés, La	ENGUERA
V	Canal de Navarrés, la	NAVARRÉS
V	Canal de Navarrés, la	QUESA
V	Costanera, la	ALCÚDIA DE CRESPINS, L'
V	Costanera, la	BARXETA
V	Costanera, la	CERDÀ
V	Costanera, la	ESTUBENY

V	Costanera, la	FONT DE LA FIGUERA, LA
V	Costanera, la	GENOVÉS, EL
V	Costanera, la	GRANJA DE LA COSTERA, LA
V	Costanera, la	LLANERA DE RANES
V	Costanera, la	LLOCNOU D'EN FENOLLET
V	Costanera, la	MOIXENT
V	Costanera, la	MONTESA
V	Costanera, la	ROTGLÀ I CORBERÀ
V	Costanera, la	TORRELLA
V	Costanera, la	VALLADA
V	Costanera, la	VALLÉS
V	Horta Nord, l'	ALBALAT DELS SORELLS
V	Horta Nord, l'	ALBORAIA
V	Horta Nord, l'	ALBUIXECH
V	Horta Nord, l'	ALMÀSSERA
V	Horta Nord, l'	BONREPÒS I MIRAMBELL
V	Horta Nord, l'	EMPERADOR
V	Horta Nord, l'	MASSALFASSAR
V	Horta Nord, l'	MASSAMAGRELL
V	Horta Nord, l'	VINALESA
V	Horta Oest, l'	ALQUÀS
V	Horta Oest, l'	PATERNA
V	Horta Oest, l'	QUART DE POBLET
V	Horta Sud, l'	BENIPARRELL
V	Horta Sud, l'	CATARROJA
V	Horta Sud, l'	LLOCNOU DE LA CORONA
V	Horta Sud, l'	SEDAVÍ
V	Foia de Buñol, la	ALBORACHE
V	Foia de Buñol, la	DOS AGUAS
V	Foia de Buñol, la	GODELLETA
V	Foia de Buñol, la	MACASTRE
V	Foia de Buñol, la	SIETE AGUAS
V	Foia de Buñol, la	YÁTOVA
V	Plana d'Utiel- Requena, la	CAMPORROBLES
V	Plana d'Utiel- Requena, la	CAULETE DE LAS FUENTES
V	Plana d'Utiel-	VILLARGORDO DEL CABRIEL

	Requena, la	
V	Ribera Alta, la	ALFARP
V	Ribera Alta, la	ALGEMESÍ
V	Ribera Alta, la	ALZIRA
V	Ribera Alta, la	ANTELLA
V	Ribera Alta, la	BENEIXIDA
V	Ribera Alta, la	BENIMODO
V	Ribera Alta, la	BENIMUSLEM
V	Ribera Alta, la	CÀRCER
V	Ribera Alta, la	CARLET
V	Ribera Alta, la	COTES
V	Ribera Alta, la	GAVARDA
V	Ribera Alta, la	GUADASSUAR
V	Ribera Alta, la	LLOMBAI
V	Ribera Alta, la	MANUEL
V	Ribera Alta, la	MASSALAVÉS
V	Ribera Alta, la	RAFELGUARAF
V	Ribera Alta, la	SANT JOANET
V	Ribera Alta, la	SENYERA
V	Ribera Alta, la	SUMACÀRCER
V	Ribera Alta, la	TOUS
V	Ribera Baixa, la	ALBALAT DE LA RIBERA
V	Ribera Baixa, la	BENICULL DE XÚQUER
V	Ribera Baixa, la	CORBERA
V	Ribera Baixa, la	FAVARA
V	Ribera Baixa, la	FORTALENY
V	Ribera Baixa, la	LLAURÍ
V	Ribera Baixa, la	POLINYÀ DE XÚQUER
V	Ribera Baixa, la	RIOLA
V	Ribera Baixa, la	SOLLANA
V	Rincón de Ademuz, el	ADEMUZ
V	Rincón de Ademuz, el	CASAS ALTAS
V	Rincón de Ademuz, el	CASAS BAJAS
V	Rincón de Ademuz, el	CASTIELFABIB
V	Rincón de Ademuz,	PUEBLA DE SAN MIGUEL

	el	
V	Rincón de Ademuz, el	VALLANCA
V	Safor, la	ADOR
V	Safor, la	ALFAUIR
V	Safor, la	ALMISERÀ
V	Safor, la	ALMOINES
V	Safor, la	ALQUERIA DE LA COMTESSA, L'
V	Safor, la	BARX
V	Safor, la	BELLREGUARD
V	Safor, la	BENIARJÓ
V	Safor, la	BENIFLÀ
V	Safor, la	BENIRREDRÀ
V	Safor, la	CASTELLONET DE LA CONQUESTA
V	Safor, la	DAIMÚS
V	Safor, la	FONT D'EN CARRÒS, LA
V	Safor, la	GANDIA
V	Safor, la	LLOCNOU DE SANT JERONI
V	Safor, la	MIRAMAR
V	Safor, la	OLIVA
V	Safor, la	PALMA DE GANDÍA
V	Safor, la	PALMERA
V	Safor, la	POTRIES
V	Safor, la	RAFELCOFER
V	Safor, la	REAL DE GANDIA, EL
V	Safor, la	RÓTOVA
V	Safor, la	SIMAT DE LA VALLDIGNA
V	Safor, la	TAVERNES DE LA VALLDIGNA
V	Safor, la	VILALLONGA
V	Safor, la	XERACO
V	Safor, la	XERESA
V	Serrans, els	ALCUBLAS
V	Serrans, els	ALPUENTE
V	Serrans, els	ANDILLA
V	Serrans, els	ARAS DE LOS OLMOS
V	Serrans, els	BENAGÉBER
V	Serrans, els	BUGARRA

V	Serrans, els	CALLES
V	Serrans, els	CHELVA
V	Serrans, els	CHULLILLA
V	Serrans, els	GESTALGAR
V	Serrans, els	HIGUERUELAS
V	Serrans, els	LOSA DEL OBISPO
V	Serrans, els	SOT DE CHERA
V	Serrans, els	TITAGUAS
V	Serrans, els	TUÉJAR
V	Serrans, els	VILLAR DEL ARZOBISPO
V	Serrans, els	YESA, LA
V	València	VALÈNCIA
V	Vall d'Albaida, la	AGULLENT
V	Vall d'Albaida, la	AIELO DE RUGAT
V	Vall d'Albaida, la	ALFARRASÍ
V	Vall d'Albaida, la	ATZENETA D'ALBAIDA
V	Vall d'Albaida, la	BELLÚS
V	Vall d'Albaida, la	BENICOLET
V	Vall d'Albaida, la	BENISSODA
V	Vall d'Albaida, la	BOCAIRENT
V	Vall d'Albaida, la	BUFALI
V	Vall d'Albaida, la	FONTANARS DELS ALFORINS
V	Vall d'Albaida, la	LLUTXENT
V	Vall d'Albaida, la	MONTAVERNER
V	Vall d'Albaida, la	ONTINYENT
V	Vall d'Albaida, la	PALOMAR, EL
V	Vall d'Albaida, la	PINET
V	Vall d'Albaida, la	QUATRETONDA
V	Vall d'Albaida, la	RÁFOL DE SALEM
V	Vall d'Albaida, la	RUGAT
V	Vall d'Ayora, la	AYORA
V	Vall d'Ayora, la	CORTES DE PALLÁS